



In deze **Het Natuurhistorisch Nieuws**: blij omdat we weer open zijn, onze coronamaatregelen, bezoek met een e-ticket, vaste looproute, Museum Online, pastels van Roos Holleman, stadsnatuur-app en vleermuisonderzoek.



**We zijn weer open!**

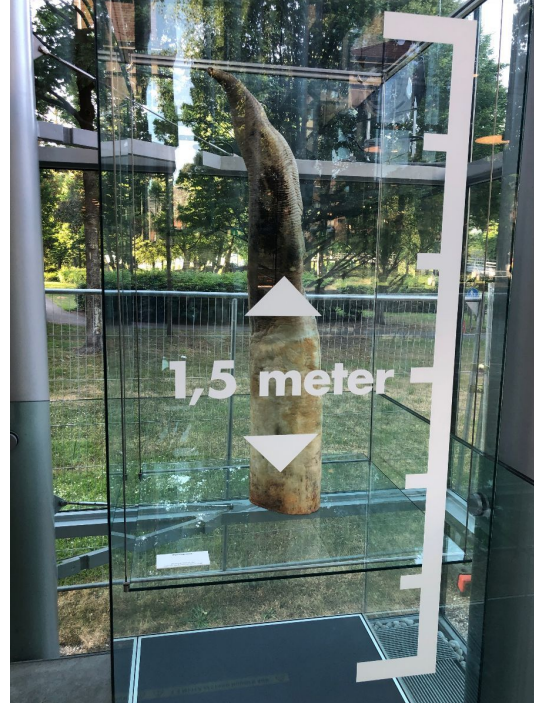


### Goed nieuws

Vanaf maandag 1 juni zijn we weer open. Daar zijn wij erg blij mee. Behalve doodleuk is een museumbezoek ook veilig in deze coronatijd. Daarvoor hebben we maatregelen genomen. We laten een beperkt aantal bezoekers toe die van tevoren online een e-ticket hebben geboekt. De corona-ingang is onder het potvisskelet, er is meer loopruimte en er zijn vaste routes met eenrichtingsverkeer zodat iedereen 1,5 meter afstand kan houden. Onze potvispenis is daarbij de maatstaf.

Het goede nieuws is ook dat alle publieksruimten toegankelijk zijn. Tentoonstellingen en museumstukken hebben een grondige poetsbeurt gehad en we hebben een nieuwe e-ticketshop. Kortom, we zijn er klaar

voor en zien uit naar jullie bezoek. Ook als je gratis toegang hebt met een kortingspas zoals Museumkaart of Rotterdampas, is het noodzakelijk om van te voren een entreebewijs met vaste datum en begintijd te boeken. Er zijn dan geen kosten aan verbonden. Boek je tickets [hier](#). En meer over onze coronamaatregelen vind je [hier](#).



## Nieuwe tentoonstelling



### Roos Holleman: Wallacea

Kunstenaar [Roos Holleman](#) en schrijver [Alexander Reeuwijk](#) reisden in het voetspoor van Alfred Russel Wallace door Indonesië en bestudeerden in Engeland in de collectie van het Natural History Museum de vogelhuiden die hij bijna twee eeuwen geleden verzamelde. Reeuwijk schreef en Holleman tekende. Deze reizen hebben geleid tot een grote serie werken van Holleman - een hommage aan Wallace en zijn collectie vogelhuiden. Van 1 juni t/m 6 september 2020 zijn de wanden van de Van Roonzaal in het museum [behangen](#) met imposante pastels van bijeneters, baardvogels, boshoenders, paradijsvogels, jufferduiven, scharrelaars en meer Indonesische vogelpracht. Voor alle huiden geldt: door Wallace verzameld en door Holleman getekend. Roos Holleman: "Ik zie de tentoonstelling als een samenkomst van twee verzamelaars: Wallace, de onderzoeker in de natuur, en mijzelf, de kunstenaar op papier. De werken exposeer ik in een groot grid, een soort installatie,

een hommage aan de diversiteit van soorten maar ook een reflectie op de kunst van het ordenen en de menselijke verzameldrift.”



## Museum Online

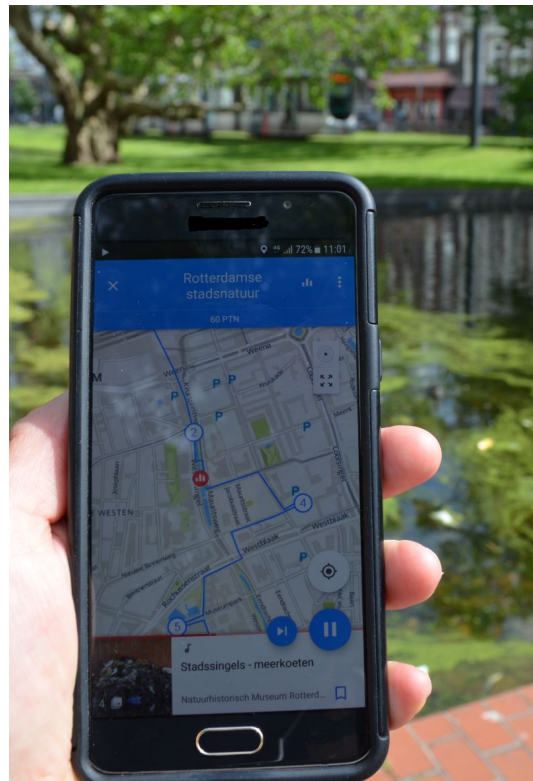


<p>Ramon de Olifant</p> <p>bekijk &gt;</p>	<p>De Aalscholverkolonie</p> <p>bekijk &gt;</p>	<p>Het Giraffenskelet</p> <p>bekijk &gt;</p>	<p>De Reuzenalk</p> <p>bekijk &gt;</p>
<p>De Neushoorn</p> <p>bekijk &gt;</p>	<p>Het Stadsnatuurreservaat</p> <p>bekijk &gt;</p>	<p>De Bol-punt-com-gekko</p> <p>bekijk &gt;</p>	<p>De Slechtvalk</p> <p>bekijk &gt;</p>

Vanwege de coronacrisis was het museum bijna drie maanden gesloten voor publiek. Onze activiteiten hebben we online via de vernieuwde website [www.hetnatuurhistorisch.nl](http://www.hetnatuurhistorisch.nl) toch onder de aandacht weten te brengen. Dit vond en vindt nog steeds plaats vanuit ons motto *Het Natuurhistorisch gaat doodleuk door!*



Neem een kijkje via de [filmpjes](#) die in en om het museum zijn gemaakt. Daarnaast zijn onze [audiotour](#) en [app-route](#) in het museum nu ook thuis te beluisteren, en is een groot deel van de collectie online te bekijken. Ook het maandelijkse [Natuurspreekuur](#) is digitaal.



## Collectie





### Voorjaars schoonmaak

Afwezigheid van bezoekers maakt het makkelijker om grote collectiestukken een goede schoonmaakbeurt te geven. Eens in de zoveel jaar laten we bijvoorbeeld de skeletten van de witsnuitdolfijn en de tuimelaar die in de hal hangen 6 meter naar beneden zakken. Dat is best een happening, de stalen kabels laten we vieren en heel langzaam zakken de collectiestukken op werkbare hoogte. Gewapend met stofzuiger, Swiffer en kwastje worden de wervels minutieus afgenomen en kunnen we de conditie van de skeletten goed controleren. Behalve de dolfijnen zijn ook de neushoornkop, het skelet van olifant Ramon, de herten en bokken op de omloop en alles wat in de vitrines staat in de zalen Biodiversiteit en Opgeraapt Opgevestigd Uitgehakt grondig onder handen genomen. Het museum en zijn collectie blinkt en is weer gereed voor bezoek!





### **Begin je bezoek vanaf CS**

Met onze gratis app '[Rotterdamse stadsnatuur](#)' ontdek je hoe de natuur zich op allerlei manieren aanpast aan de stedelijke omgeving. Maak kennis met planten en dieren die de stad als leefgebied benutten. De tour begint tussen de sporenen op station Rotterdam Centraal en eindigt in het Museumpark voor de deur van Het Natuurhistorisch. Daar kun je de tour met een binnenroute vervolgen. Download de [izi.Travel app](#) op je smartphone. Zoek op 'Natuurhistorisch Museum Rotterdam', kies voor 'Rotterdamse stadsnatuur' en je tour kan beginnen! Sta je voor de ingang van het museum en wil je doorgaan met de binnenroute? Kies dan voor 'Natuurhistorisch Museum Rotterdam binnenroute stadsnatuur' in de [izi.Travel app](#).



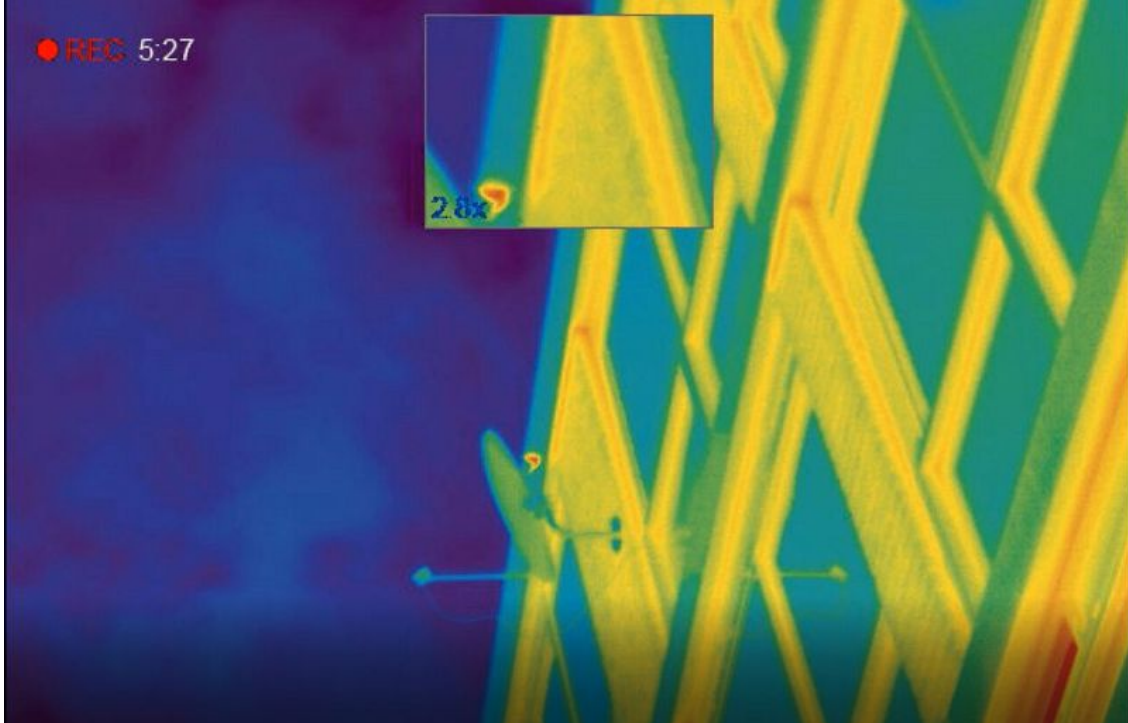
## **Bureau Stadsnatuur**



---

### **Warmtebeeldcamera ontdekt vroege bewoning van kraamkolonies dwergvleermuis**

Ecologen van [Bureau Stadsnatuur](#), onze onderzoeksafdeling, bestudeerden dwergvleermuizen in Rotterdam en ontdekten dat kraamkolonies al vanaf begin april volop bewoond zijn, terwijl het gangbare Kennisdocument (BIJ12) spreekt van een kwetsbare periode vanaf 15 mei. Dit kennisdocument wordt gebruikt om deze bedreigde dieren te beschermen, maar lijkt nu tekort te schieten. Bij het onderzoek werd voor het eerst een warmtebeeldcamera gebruikt, wat gedetailleerde resultaten opleverde.



Dwergvleermuizen (*Pipistrellus pipistrellus*) komen algemeen voor in Rotterdam en zijn voor hun voortplanting afhankelijk van gebouwen. In kraamkolonies krijgen tientallen dieren samen hun jongen. Bij sloopwerkzaamheden, maar ook bij na-isolatie in het kader van verduurzaming van woningen, kunnen dergelijke verblijfplaatsen verdwijnen. Omdat de dwergvleermuis een wettelijk beschermde diersoort is moeten schadelijke effecten van dergelijke werkzaamheden zoveel mogelijk beperkt worden. Daarom bestaat in Nederland het Vleermuisprotocol, een reeks onderzoeksvoorschriften voor vleermuisonderzoekers. De onderzoekers bestudeerden van april tot en met juli gedrag van twee kolonies dwergvleermuizen in de Rotterdamse wijken Schiebroek en Zuidwijk. Een belangrijk resultaat was dat de dwergvleermuizen eerder dan verwacht de kraamkolonies betrekken. “Dit suggereert dat het landelijke Vleermuisprotocol de voor grote aantallen dwergvleermuizen kwetsbare periode tussen 1 april en 15 mei beter moet adresseren in de onderzoeksvoorschriften”, aldus ecologen Garry Bakker en Tis Voortman. De onderzoekers publiceerden hun resultaten in Deinsea, het online tijdschrift van het Het Natuurhistorisch.



Kijk voor meer informatie op onze website: [www.hetnatuurhistorisch.nl](http://www.hetnatuurhistorisch.nl)



Facebook



Twitter



Website

Natuurhistorisch Museum Rotterdam  
Westzeedijk 345 (Museumpark)  
3015 AA Rotterdam  
info@hetnatuurhistorisch.nl  
[www.hetnatuurhistorisch.nl](http://www.hetnatuurhistorisch.nl)  
010-4364222

Het Natuurhistorisch Nieuws wordt verstuurd naar iedereen die interesse heeft getoond in het museum en iedereen die zich heeft aangemeld voor de nieuwsbrief via onze site.

[Wanneer je Het Natuurhistorisch Nieuws niet meer wilt ontvangen, klik dan hier.](#)

